

22. september 2003

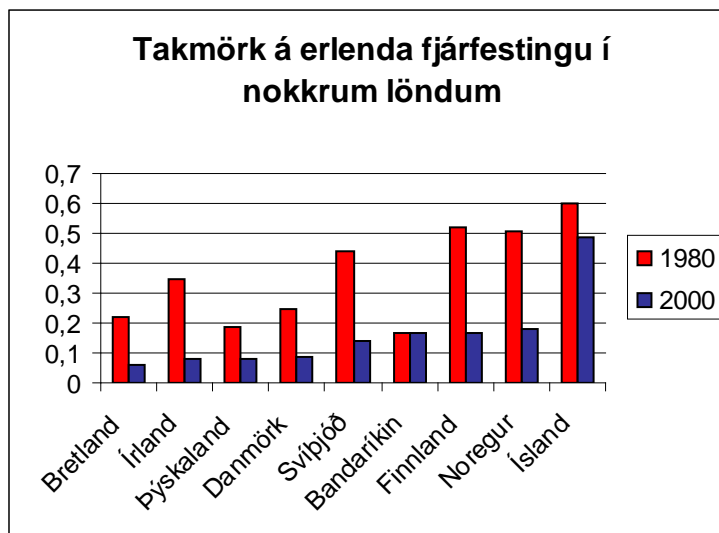
Hömlur á erlenda fjárfestingu hvergi meiri en á Íslandi

Samantekt

Hvergi eru meiri hömlur á beina erlenda fjárfestingu innan OECD en hér á landi. Takmarkanir á möguleikum útlendinga til fjárfestinga hérlendis draga verulega úr möguleikum á að laða erlent fjármagn og þekkingu inn í íslenskt atvinnulíf. Slík ákvæði þarf að rýmka þar sem þau eru tvímælaust höft á þýðingarmiklar atvinnugreinar landsmanna.

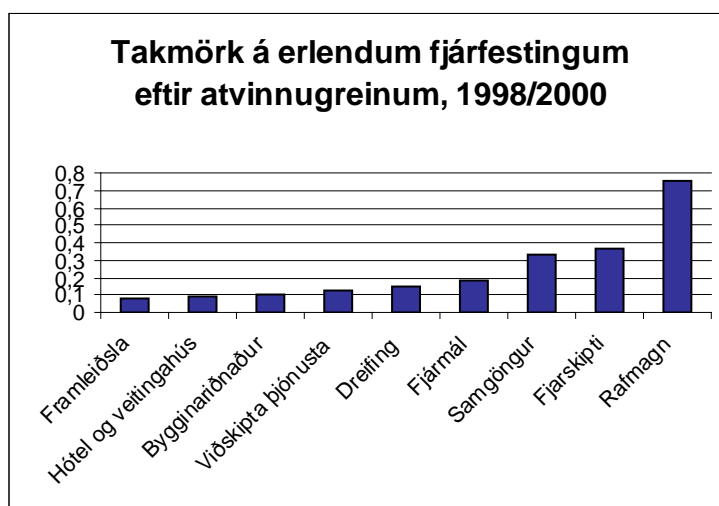
Samkvæmt skýrslu Efnahags- og framfarastofnunarinnar, OECD, eru hvergi meiri hömlur á beina erlenda fjárfestingu innan OECD en hér á landi. Hömlur á erlenda fjárfestingu hafa farið minnkandi í öllum ríkjum OECD frá árinu 1980 til 2000, en á Íslandi eru þó mestar hömlur bæði árin.

Viðskiptalíf tengist sífellt meira milli landa og þessi þróun snertir Ísland og íslensk fyrirtæki óhjákvæmilega. Til að geta staðið undir auknum kröfum um bætt lífskjör, verður að bæta samkeppnisstöðu íslensks atvinnulífs. Því þarf íslenskt atvinnulíf að taka þátt í aukinni alþjóðavæðingu viðskipta í heiminum og auka útflutning á vöru og þjónustu. Þá er ekki síður brýnt að erlendir fjárfestar geti tekið þátt í fyrirtækjastarfsemi hérlendis með beinum hætti.



Kvarðinn er frá 0 (minnstar hömlur) til 1 (mestar hömlur)
Heimild: OECD

Á súluritinu hér að ofan sést að Ísland telst hafa meiri hömlur á erlenda fjárfestingu en nokkurt annað OECD land, hvort sem miðað er við árið 1980 eða árið 2000. OECD skiptir hindrunum í erlendum fjárfestingum í þrennt. Í fyrsta lagi, almenn takmörk við eignarhald útlendinga í fyrirtækjum, í öðru lagi, margvísleg síun stjórnvalda og í þriðja lagi, hömlur á vinnu útlendinga og starfsfrelsi fyrirtækjanna sjálfra. Athygli vekur að í skýrslu OECD er Ísland talið hindra erlenda fjárfestingu meira með margvíslegri síun og hömlum á starfsfrelsi. Þá kemur einnig fram að minnstar hömlur eru á fjárfestingu milli landa innan ESB ríkjanna.



Kvarðinn er frá 0 (minnstar hömlur) til 1 (mestar hömlur)
 Heimild: OECD

Eins og kemur fram í töflunni hér að ofan eru takmarkanir á erlenda fjárfestingu í löndum OECD all nokkrar en fara þó minnkandi. Algengustu takmarkanir á erlenda fjárfestingu í OECD ríkjunum eru í raforkugeiranum, fjarskiptum og samgöngum. Þær ástæður sem nefndar eru fyrir þessum takmörkunum eru oft af pólitískum, efnahagslegum eða félagslegum toga. Á síðasta áratug voru m.a. þau rök notuð gegn auknum heimildum útlendinga til fjárfestinga að þessir innviðir væru mikilvægir hlekkir í þjóðaröryggi. Þá gætir þeirra sjónarmiða í umræðunni að erlend fjárfesting, ekki síst stórra fjölþjóðlegra fyrirtækja, í mikilvægri atvinnustarfsemi geti ógnað sjálfstæði ríkja, ekki síst lítilla ríkja.

Á sama tíma bjóða flest aðildarríki OECD sérstakar ívilnanir fyrir erlenda fjárfestingu á tilteknum sviðum. Það á við héraðs eins og í öðrum OECD ríkjum. Takmarkanir og hindranir á sumum sviðum en ívilnanir á öðrum geta haft neikvæð áhrif og dregið úr samkeppni á tilteknum sviðum en aukið fjárfestingu á sviðum sem ekki eru eins hagkvæm. Þannig ráðast fjárfestingar fremur af pólitískum straumum og stefnum heldur en af því hvar og í hverju hagkvæmast er að fjárfesta.

Í skýrslu OECD segir að á síðustu áratugum hafi skilningur aukist á gagnsemi fjárfestinga yfir landamæri. Sá skilningur hafi komið best í ljós með nýjum alþjóðlegum samningum um fjárfestingu yfir landamæri eins og á vettvangi WTO. Þrátt fyrir aukinn skilning á mikilvægi og kostum fjárfestingar yfir landamæri,



trónir Ísland enn á toppnum yfir þau lönd sem búa við mestar hindranir í samanburði við önnur OECD ríki.

Helstu hindranir í erlendum fjárfestingum hérlendis, eru í sjávarútvegi og orkuframleiðslu. Á sama hátt og í öðrum ríkjum eru færð ýmis pólitísk rök fyrir takmörkunum á fjárfestingum erlendra aðila. Því hefur til að mynda verið haldið fram, að mikilvægar auðlindir verði ávallt að vera í höndum íslenskra aðila, til að tryggja hagsmuni Íslendinga.

Það er eðlilegt að þessi sjónarmið heyrist en málið snýst þó ekki um hvort útlendingar eða Íslendingar eigi náttúruauðlindir landsins. Hlutverk löggjafans er fyrst og fremst að setja þeim fyrirtækjum, sem eiga eða nýta auðlindir, lagaramma til þess að fara eftir. Í framhaldinu skiptir ekki máli hvaða litur er á vegabréfi þeirra sem eiga fyrirtækin.

Rökin fyrir aukinni fjárfestingu útlendinga í íslensku efnahagslífi hérlendis eru meðal annars þessi:

- Næsta skref erlendar útrásar íslenskra fyrirtækja ekki tekið nema opnað verði fyrir fjárfestingar útlendinga hér á landi. Ástæðan er sú að útrás fyrirtækja gengur ekki aðeins út á að íslensk fyrirtæki kaupi erlend, heldur þurfa útlendingar að geta orðið hluthafar í íslenskum fyrirtækjum í gegnum samruna.
- Í niðurstöðum erlendra athugana hefur komið fram að aðkoma erlendra fjárfesta að fyrirtækjum hefur aukið arðsemi fyrirtækjanna. Í finnskri athugun kom m.a. fram að erlendir fjárfestar eru kröfuharðari og veita meira aðhald varðandi frammistöðumat en þeir finnsku jafnframt sem og þeir færðu fyrirtækjunum oft nýja þekkingu eða aðferðir sem nýttust fyrirtækjunum vel.
- Erlent fjármagn veitir aðhald varðandi val á fjárfestingarkostum. Ljóst er að erlendir fjárfestar hafa í mörgum tilfellum gríðarlega þekkingu á ólíkum fjárfestingarkostum og búa yfir upplýsingum og reynslu sem nýst getur nýsköpunarfyrirtækjum sem öðrum fyrirtækjum hérlendis.
- Með þátttöku erlendra fjárfesta í fyrirtækjum hérlendis gefst fyrirtækjunum aukinn kostur á því að tengjast alþjóðlegu viðskiptaumhverfi. Þau íslensku fyrirtæki, sem nú eru að hluta í eigu útlendinga, hafa bent á að með tengingu við erlenda fjárfesta hafi þau öðlast þekkingu á kröfum þeirra og væntingum og skapað sér erlend tengsl sem hafa reynst fyrirtækjunum dýrmæt.

Takmarkanir í lögum um fjárfestingu erlendra aðila á Íslandi meðal annars í sjávarútvegi og orkuframleiðslu draga verulega úr möguleikum á að laða erlent fjármagn og þekkingu inn í íslenskt atvinnulíf. Slík ákvæði þarf að rýmka þar sem þau eru tvímælalaust höft á helstu atvinnugreinar landsmanna. Þó fara megi framhjá ákvæðum um takmarkaða óbeina fjárfestingu í sjávarútvegi með ýmsum hætti, eins og lánveitingum, þá leggja flestir stærri fjárfestar áherslu á að fara að lögum fjárfestingarlandsins og leita því frekar annað með sitt fjármagn. Hömlur af þessu tagi standa því í vegi fyrir aukinni fjölbreytni í efnahagslífinu.

Verzlunarráð Íslands

