

## Furðuskrif Viðskiptaráðs o.fl. um skatta.

Viðskiptaráð Íslands hefur hrósað sér af því að stjórnvöld hafi framkvæmt flestar tillögur þeirra í skattamálum og öðrum hagsmunamálum. Það hjálpaði til við að skapa það bóluhagkerfið sem sprakk með eftirminnilegum hætti haustið 2008. Nýlegur kattarþvottur VÍ á ábyrgð sinni nær ekki dýpra en svo að það er aftur komið á fulla ferð með boðskap um afturhvarf til fyrri tíma. Stjórnmalaflokkar, sem á sínum tíma veittu skoðunum VÍ brautargengi, hafa ekki heldur breytt háttum sínum og dansa enn sem fyrr eftir pípu VÍ.

Í grein í markaðskálfi Fréttablaðsins 2. feb. sl. reynir Viðskiptaráð að styðja endurteknar en örökstuddar fullyrðingar sínar um skattahækkanir talnalegum rökum. Greinin er prýdd súluritum sem eiga að sýna gífurlegar hækkanir skatta frá 2007 til 2010. Af þeim má lesa að skattar hafi frá 2007 til 2010 hækkað um 9% til 100% auk upptöku á nýjum skatti, auðlegðarskatti. Hækkun gjalda á að vera frá 48% upp í 157% auk nýrra gjalda á heitt vatn og rafmagn og kolefnisgjald. Formaður Framsóknarflokksins endurómar talnafárið og boðskapinn í grein í Fréttablaðinu 11. febrúar og í Morgunblaðinu 14. feb. sl.

Það segir sig sjálft að þessar meintu hækkanir á sköttum ættu að koma fram í tekjum ríkissjóðs. Því er fróðlegt að líta á staðreyndir um þróun skatta síðustu ár. Það skal þegar tekið fram að kenningar VÍ og fylgjenda um hrun skattstofna vegna skattahækkana hafa reynst tilhæfulausar með öllu enda tilefnislausar.

### Skattahækkanir.

Starfshópur fjármálaráðherra um endurskoðun á skattkerfinu skilaði áfangaskýrslu í september sl. Í henni er m.a. að finna talnalegt yfirlit yfir þróun skatttekna ríkisins frá árinu 2005 til 2011.<sup>1,2</sup> Uppfærslu á þeim tölum, sem þar birtust, m.t.t. fjárlaga fyrir 2011 og að teknu tilliti til tilfærslu fjár til sveitarfélaga vegna breyttrar verkaskiptingar má sjá í töflunni hér á eftir. Skattar eru sýndir þar sem hlutfall af VLF sem er algengasti mælikvarði til að sýna þróun skatta og gera samanburð við aðrar hagstærðir svo og samanburð milli landa.

### Skattar ríkisins sem % af VLF 2005 til 2011

% af VLF	2005	2006	2007	2008	2009	2010	2011
Tekjuskattur einstaklinga	8,59%	8,89%	8,75%	9,00%	7,33%	7,67%	7,61%
Tekjuskattur lögaðila	2,28%	2,77%	2,80%	2,23%	2,07%	1,38%	1,62%
Eignarskattar	1,30%	0,75%	0,91%	0,50%	0,35%	0,54%	0,65%
Virðisaukaskattur	11,12%	11,31%	10,52%	9,08%	8,08%	8,16%	8,10%
Vörugjöld af bensíni	0,85%	0,77%	0,70%	0,59%	0,73%	0,75%	0,76%
Oliugjald	0,17%	0,48%	0,48%	0,40%	0,41%	0,41%	0,42%
Áfengisgjald	0,69%	0,65%	0,62%	0,55%	0,65%	0,66%	0,67%
Tóbaksgjald	0,37%	0,33%	0,30%	0,26%	0,29%	0,30%	0,31%
Önnur vörugjöld	1,66%	1,52%	1,42%	0,93%	0,58%	0,95%	0,98%
Aðrir óbeinir skattar	1,22%	0,86%	0,86%	0,77%	0,75%	0,77%	0,81%
Tollar og aðflutningsgjöld	0,34%	0,40%	0,42%	0,40%	0,35%	0,38%	0,33%
Aðrir skattar	0,87%	0,27%	0,43%	0,48%	0,89%	0,80%	0,75%
Tryggingagjöld	3,19%	3,29%	3,03%	2,82%	3,06%	4,13%	4,09%
Skatttekjur alls	32,7%	32,3%	31,2%	28,0%	25,5%	26,9%	27,1%

Taflan sýnir að skattar, með fáum undantekningum, hafa lítið breyst á síðustu tveimur árum og eru nú í flestum tlvikum lægri sem hlutfall af landsframleiðslu en þeir voru á árunum fyrir hrun. Það þýðir í reynd að þeir hafi lækkað meira en sem nemur lækkun landsframleiðslu á þessum tíma,

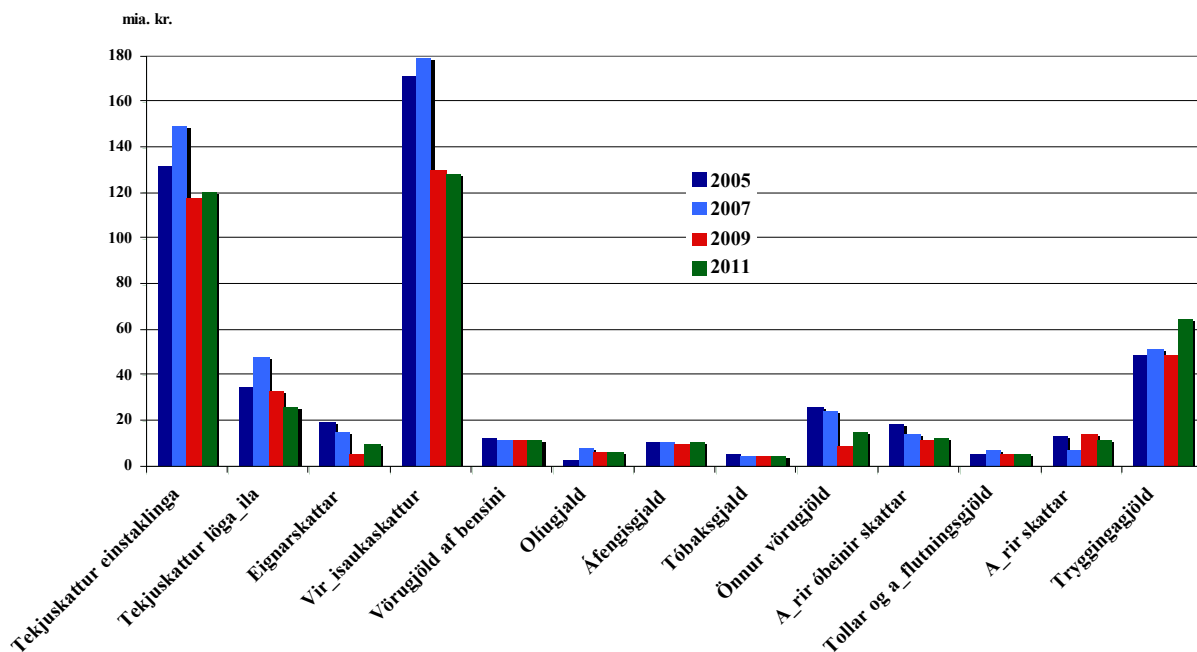
<sup>1</sup> Talnayfirlitið í heild sinni með tekjum ríkissjóðs á verðlagi hvers árs, tekjunum föstu verðlagi ársins 2010 og sem hlutfall af VLF er að finna í viðauka I við greinina.

<sup>2</sup> Fulltrúi VÍ og fleiri hagsmunasamtaka og fulltrúar stjórnmalaflokkanna sátu í samráðshópi sem tengdist þessari vinnu og fékk í hendur þessi talnagögn. Hvers vegna VÍ og aðrir notar ekki upplýsingar um staðreyndir en kjósa heldur að vaða reyk er umhugsunarefni.

þ.e. að meiri samdráttur var á sköttum en öðrum þáttum landsframleiðslunnar. Undantekningarnar eru fáar, vega ekki þungt í heild og eiga sér skýringar og rök. Eignaskattar hafa hækkað nokkuð vegna upptöku auðlegðarskatts en eru samt lægri nú en þeir voru á árunum fyrir 2008 þegar almenni eignarskatturinn var við lýði. Munur þar á er hins vegar að sá skattur var greiddur af mjög mörgum en auðlegðarskatturinn er aðeins greiddur af litlum hluta gjaldenda, sem er með hæstar tekjur og á mestan hluta eigna í landinu, þar á meðal af þeim sem juku eignir sínar í bóluhagkerfinu og hruninu á meðan allur almenningur mátti þola eignarýrnun.

Ný gjöld, undir liðnum *Önnur vörugjöld*, eru hófleg umhverfisgjöld, sem flestir hagfræðingar og umhverfismeðvitaðir menn eru sammála um að séu skynsamlegir og hagkvæmir sem og orkuskattar sem að stærstum hluta eru greiddir af þeim erlendu aðilum, sem nýta auðlindir landsins fyrir lítið fé. Talsmenn atvinnurekenda beittu sér mjög gegn þeim og lögðu til á móti hækkun á tryggingagjaldi, sem a.m.k. til lengri tíma lítið er borið af launþegum. Hækkaði tryggingagjaldið því nokkuð og má segja að sé eina skatttegundin sem hækkað hefur afgerandi<sup>3</sup>.

Skattar á föstu ver\_lagi 2010



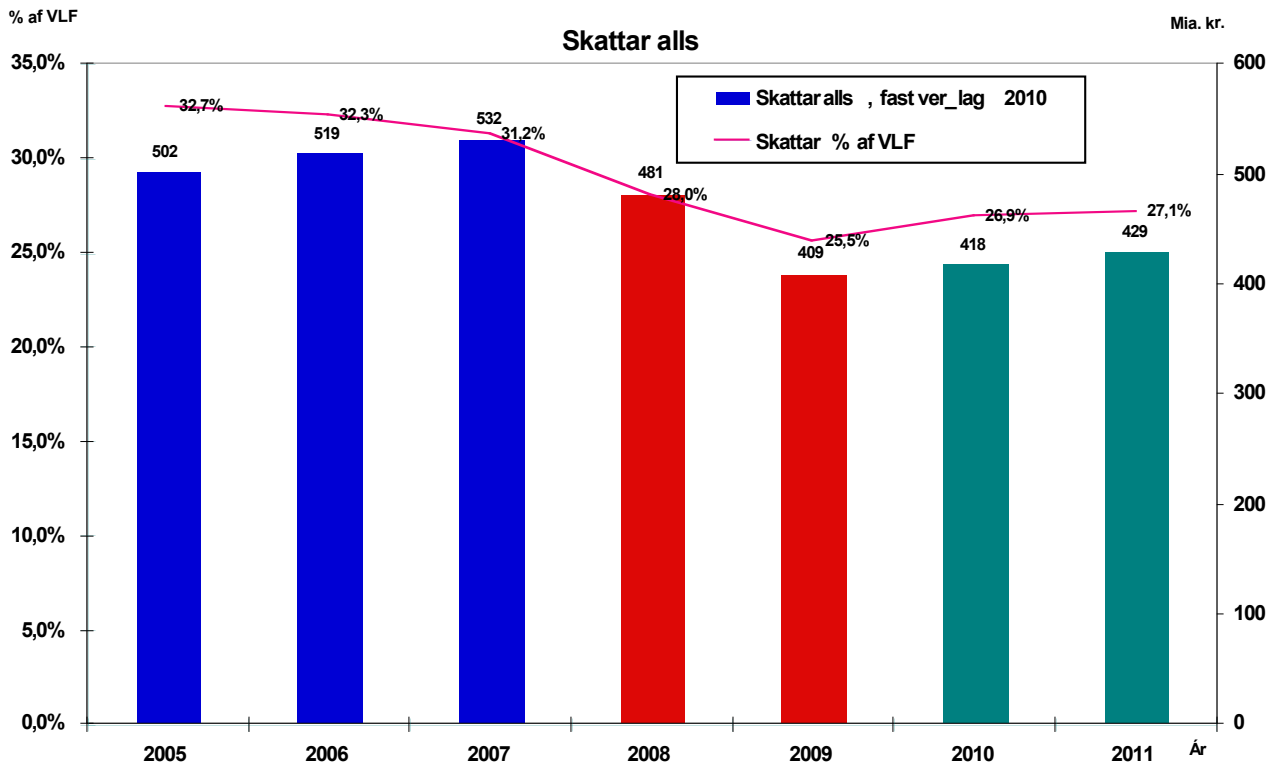
Súluritið er byggt á sömu heimild, sbr. töflur í Viðauka I, og sýnir fjárhæð skatta á árunum 2005, 2007, 2009 og 2011 á föstu verðlagi miðað við verðvísitölu landsframleiðslu<sup>4</sup>. Eins og sjá má er raunveruleikinn allur annar en sú mynd sem dregin er í súluverki VÍ. Súluritið sýnir vel þá lækkun skatta sem orðið hefur frá árunum fyrir hrun og að breytingar síðustu ára, að frátöldu tryggingargjaldinu, hafa rétt náð að stöðva frekara hrun. Mikið hefur verið látið í fjölmiðlum vegna hækkana á gjöldum á eldsneyti og áfengi og afleiðinga af þeim. Tölurnar sýna hins vegar að neysla þessara vörutegunda hafa þróast í samræmi við landsframleiðslu og neyslu almennt og hafa skilað ríkissjóði tekjum í samræmi við áætlanir.

### Lægri skattar og lægri heildarskattbyrði.

Umræða um skatta, sem stýrt hefur verið af VÍ og SA og pólitískum stuðningsaðilum þeirra, hefur beinst að því að telja fólki trú um að skattar í heild hafi hækkað og skattbyrði í þjóðfélaginu hafi vaxið. Við skoðun staðreynda verður annað upp á teningnum. Súluritið hér að neðan sýnir heildarskatta árunum 2005 til 2011 á föstu verðlagi ársins 2010 á hægri ásnum og heildarskatta sem hlutfall af VLF á vinstri ásnum.

<sup>3</sup> Af einhverjum ástæðum er ein mesta breytingin sem gerð var, hækkun VSK um 1%, ekki talin með hjá VÍ, e.t.v. vegna þess að hún snerti umbjóðendur þess minna en allan almenning.

<sup>4</sup> Niðurstaðan með því að nota vísitölu neysluverðs er nánast hin sama eins og sjá má á töflum í Viðauka I.



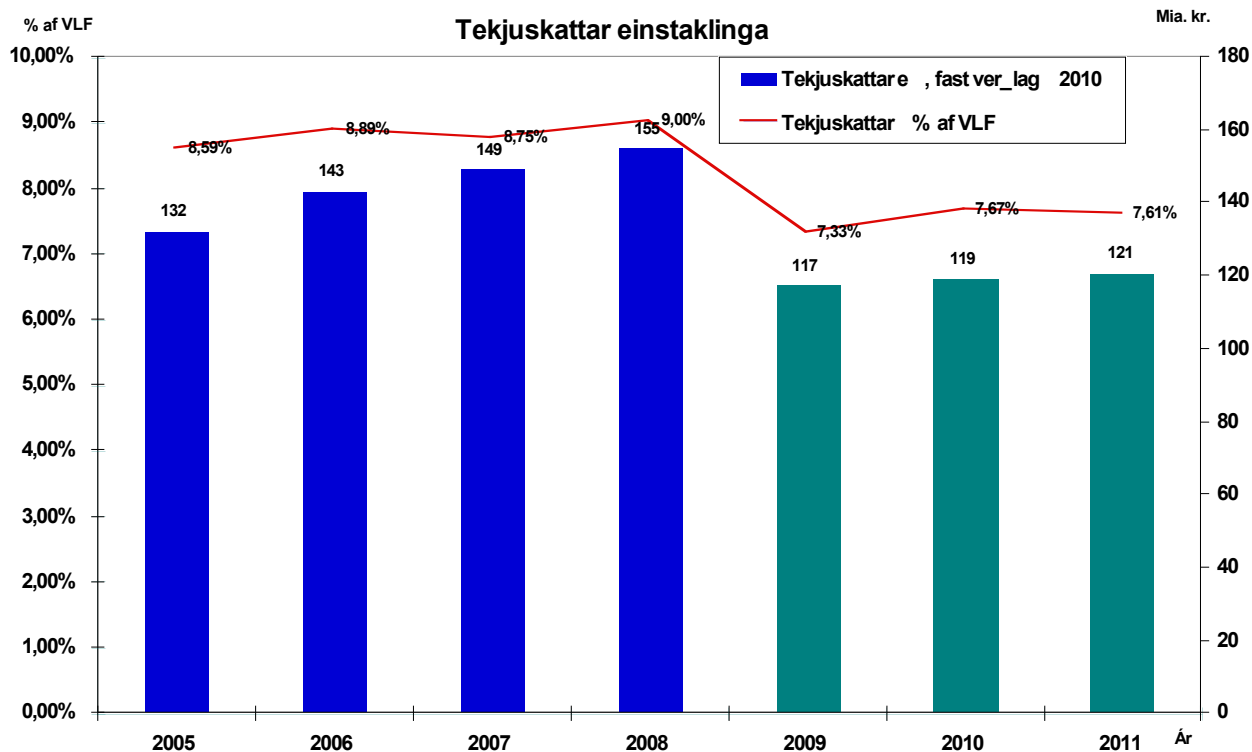
Af línuritinu má í fyrsta lagi lesa að skattar hafa ekki hækkað frá 2007 til 2010, heldur **lækkað**. Á föstu verðlagi hafa þeir lækkað um 114 mia. kr. frá 2007 til 2010. Fullyrðing um að skattar hafi almennt hækkað á þessu árabili er því röng. Í öðru lagi sést að 2007 voru skattar sem hlutfall af landsframleiðslu 31,2% en á árinu 2010 var þetta hlutfall 26,9% eða 4,3% lægra. Það sýnir að ríkið tekur nú **minna** í sinn hlut en áður, þ.e. heimilin halda meiru eftir en ekki öfugt eins og haldið hefur verið fram. Í þriðja lagi má sjá að skattbyrðin nú er mun lægri en hún var í þeirri gósentíð fyrir 2009 sem VÍ þráir og boðar afturhvarf til. Á árunum 2005 til 2007 var skattbyrði af sköttum ríkisins að jafnaði um 32% af VLF en á árunum 2009 til 2011 verður hún um 27% af VLF eða um 5% lægri en áður. Sá munur samsvarar um 80 mia. kr.

### Breytingar á tekjuskatti einstaklinga

Auk þess að fara rangt með upplýsingar um heildarskattbyrði hefur verið lögð áhersla á að halda því fram að skattar á hinn almenna borgara hafi hækkað og skattbyrðin aukist. Í því sambandi skiptir tekjuskattur einstaklinga miklu. Það liggur í augum uppi að ef skattar í heild hækka ekki, geta einstakir skattar yfir línuna ekki hafa hækkað eins og látið er í veðri vaka enda sýnir athugun að flestar fullyrðingar VÍ um hækkun á einstökum sköttum eru rangar eða villandi. Dæmi um það er meint hækkun á almennum tekjuskatti einstaklinga um 9% og á fjármagnstekjuskatti um 100% sem sýnd er á línuritinu.

Línuritið hér á eftir sýnir að í reynd **lækkuðu** tekjuskattar einstaklinga milli 2007 og 2010 um 30 mia. kr. á föstu verðlagi eða nærri 20%. Þeir **lækkuðu** sem hlutdeild af VLF úr því að vera 8,75% í 7,67% eða um rúmlega 1%. Það þýðir að sem hlutfall af tekjum einstaklinga hefur **lækkunin** verið um 1,5%. Hluti þessarar lækkunar er vegna samdráttar í fjármagnstekjustofninum. Meginástæðan er **lægra skatthlutfall** á lágar tekjur í almennum tekjuskatti og að hækkun skatthlutfalls fjármagnstekna var ekki 100% - eins og VÍ heldur fram - þar sem lágar vaxtatekjur voru undanskildar hækkun 2009 og verða skattfrjálsar hjá yfir helmingi gjaldenda á árinu 2010<sup>5</sup>. Hækkun fjármagnstekjuskatts verður hins vegar hjá þeim tiltölulega fáu sem safna á sínar hendur stórum hluta vaxtatekna, arðs og söluhagnaðar og hafa til þessa galdið af því lítinn skatt af þeim tekjum.

<sup>5</sup> Meðalskatthlutfall fjármagnstekjuskatts á tekjuárinu 2009 var 11,1% og verður líklega um 15% á tekjuárinu 2010.



### Breytt skattbyrði

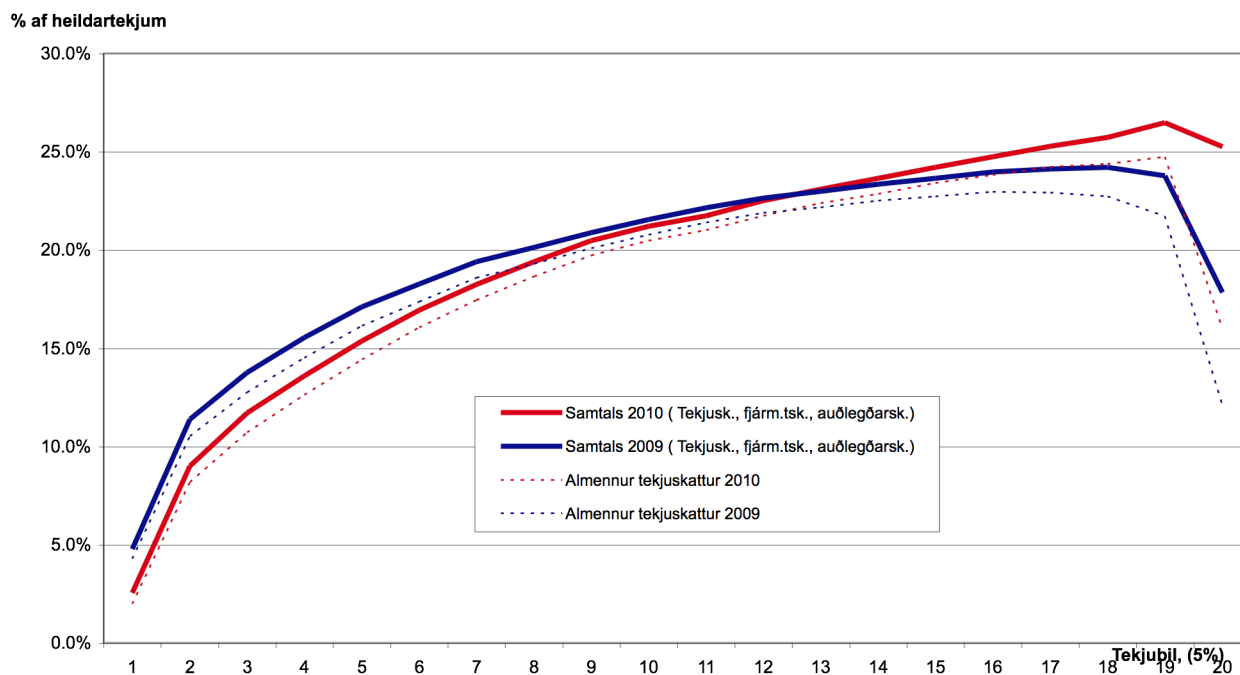
Hér hefur verið sýnt fram á hér að staðhæfingar að skattar hafi stórlega hækkað eru rangar og tal um að skattbyrði sé nú meiri en áður hefur þekkt hrein öfugmæli. Það sem hefur breyst er hins vegar dreifing skattbyrðinnar.

Á árunum fyrir 2009 hafði skattbyrði aukist jafnt og þétt hjá öllum<sup>6,7</sup>. Öllum nema þeim sem höfðu allra bestu tekjurnar og þeim sem höfðu framfæri af atvinnurekstri einkum fjármálavafstri og einkahlutafélagavafningum, svo og erlendum aðilum sem höfðu tekjur hér á landi. Hjá þeim lækkaði skattbyrðin. Með þeim breytingum á sköttum sem gerðar voru á árunum 2009 og 2010 er snúið af þessari braut svo merkjanlegt er af tölum þeim sem hér koma fram og hörðum viðbrögðum þeirra sem áður nutu sérstakrar vildar í skattlagningu.

<sup>6</sup> Fjármálaráðuneytið Íslenska skattkerfið: Samkeppnishæfni og skilvirkni, Skýrsla nefndar 11. september 2008

<sup>7</sup> Þjóðmálastofnun Háskóla Íslands, Fréttabréf nr. 1, 2011.

## Álagning tekjuskatts og auðlegðarskatts á hjón 2009 og 2010 - % af heildartekjum



Línuritíð sýnir álagningu tekjuskatta og auðlegðarskatts á árinu 2010 í samanburði við 2009 (tekjuárin 2008 og 2009). Skattar eru sýndir sem hlutfall af tekjum hjóna sem raðað hefur verið eftir vaxandi tekjum þeirra. Tekjuskattar, þ.e. almennur tekjuskattur, útsvar og fjármagnstekjuskattur, og að viðbættum auðlegðarskatti er lægra hlutfall tekna hjá um 60% gjaldenda. Þar fyrir ofan er nokkur hækkun, einkum efst í tekjuskalanum svo skatthlutfall þar verður ekki lengur undir meðaltali eins og áður var. Um þetta vitna einnig niðurstöður Þjóðmálastofnunar Háskóla Íslands<sup>8</sup>. Við álagningu á árinu 2011 mun það koma enn betur í ljós að fyrri þróun hefur verið snúið við.

Hin stóra breytingin í skattlagningu 2010 er að í fyrsta skipti koma nú fram breyttar áherslur með því annars vegar að beita sköttum markvisst í umhverfismálum og hinsvegar með skatti sem er til þess fallinn að endurheimta hluta af arði af auðlindum landsins, sem spilað hafði verið úr höndum þjóðarinnar á síðustu árum<sup>9</sup>. Mælist það auðsjáanlega ekki vel fyrir hjá öllum.

### Rangar ályktanir VÍ

Súluleikfimi VÍ kann að einhverju leyti stafa af óvandaðri tölfræðivinnu en það dugar ekki til að skýra hana að fullu og afsakar ekki þær fullyrðingar sem byggðar eru á henni. Þvert ofan í þá staðreynd að skatttekjur ríkissjóðs voru um 1% umfram áætlanir á árinu 2010 (Áfengisgjaldið sem mikið hefur verið skrifað um lækkaði að vísu um 0,2%) er fullyrt að skattstofnar hafi dregist saman miðað við áætlanir.

Fólksflutningar eru ekki óeðlilegir miðað við almennt efnahagsástand en stafa ekki af sköttum og fækkun fyrirtækja er mest vegna gjaldþrota og afskráningar eignarhaldsfélaga frá bóluþímanum.

Engin breyting hefur orðið á grunngerð hins almenna skattkerfis. Það er enn einfalt, gagnsætt og skilvirkt. Slíkt ræðst ekki af fjölda skattþrepa. Jaðarskattar eru lægri eða óbreyttir hjá flestum nema þeim sem eru efst í tekjuskalanum og nutu áður forréttinda sem slíkir. Innbyggð sveiflujöfnunaráhrif hafa ekki breyst og skatthlutföll hafa ekki hækkað. Flestar staðhæfingar í grein VÍ er ekki unnt að rökstyðja.

<sup>8</sup> Þjóðmálastofnun Háskóla Íslands, Fréttabréf nr. 1, 2011.

<sup>9</sup> Samningar um stóriðju á undanförunum áratug hafa leitt til þess að arður af raforkusölu til stóriðju hefur verið litill og með þeim samningum og breytingum á skattalögum, þ.m.t. lækkun á tekjuskatti fyrirtækja, hafa tekjur landsins af hagnaði iðjuveranna verið stórlega lækkaðar.

### Niðurstaðan af framangreindu er:

- Skattahækkunir á árunum 2010 og 2011 hafa verið mjög hóflegar. Hrúnið sem varð 2009 leiddi til lækkunar skatttekna um 6 -7% af VLF. Síðan hafa skattar hækkað um 1,6% af VLF.
- Skattar eru nú sem nemur um 5% af VLF **lægri** en þeir voru á árunum 2005 – 2007.
- Að því leyti sem tekjuskattar hafa hækkað hefur sú skattbyrði verið lögð á hin breiðu bök sem áður nutu skattalegra vildarkjara en hinum minna megandi verið hlíf.
- Tekjuskattar einstaklinga með miðlungstekjur og lægri hafa lækkað, en hækkað nokkuð á fólki með mjög háar tekjur.
- Nýir skattar til verndar umhverfi og til að tryggja þjóðinni aukinn arð af auðlindum hafa verið teknir upp þótt í takmörkuðum mæli sé.

Það er algengur kækur hagsmunasamtaka að láta sem þau tali fyrir hag allra landsmanna þótt það sé sjaldan raunverulegur tilgangur þeirra. Það er ekki óeðlilegt að talsmenn ákveðinna þrýstihópa í samfélaginu kveði sér hljóðs og flytji mál umbjóðenda sinna en það verður að gera þær kröfur að fram komi í hverra þágu þeir tala og að þeir haldi sig við staðreyndir í málflutningi sínum.

## Skatttekjur ríkissjóðs 2005 til 2009 og áætlanir 2010 og 2011

Verðlag hvers árs

m.kr.	Reikningur	Reikningur	Reikningur	Reikningur	Reikningur	Áætluð	Fjárlög*	Breyting frá	
	2005	2006	2007	2008	2009	útkoma	2011	m.kr	%
Tekjuskattur einstaklinga	88.227	103.935	114.466	133.045	109.948	119.200	124.000	21.791	21,3%
Tekjuskattur lögaðila	23.413	32.427	36.584	32.904	31.112	21.500	26.400	-4.408	-14,3%
Eignarskattar	13.340	8.754	11.956	7.436	5.321	8.402	10.658	-692	-6,1%
Virðisaukaskattur	114.183	132.122	137.710	134.216	121.248	126.900	132.000	3.995	3,1%
Vörugjöld af bensíni	8.698	8.995	9.168	8.737	10.991	11.590	12.350	3.396	37,9%
Oliugjald	1.703	5.560	6.224	5.921	6.198	6.320	6.830	2.334	51,9%
Áfengisgjald	7.111	7.546	8.057	8.072	9.704	10.200	10.890	3.319	43,8%
Tóbaksgjald	3.773	3.837	3.903	3.884	4.390	4.640	4.970	1.132	29,5%
Önnur vörugjöld	17.055	17.716	18.538	13.749	8.652	14.790	16.027	-1.743	-9,8%
Aðrir óbeinir skattar	12.520	10.062	11.194	11.364	11.254	12.035	13.128	1.869	16,6%
Tollar og aðflutningsgjöld	3.539	4.621	5.452	5.864	5.309	5.930	5.392	855	18,8%
Aðrir skattar	8.887	3.164	5.674	7.104	13.325	12.381	12.164	6.256	105,9%
Tryggingagjöld	32.777	38.414	39.594	41.644	45.912	64.274	66.580	29.652	80,3%
<b>Skatttekjur alls</b>	<b>335.226</b>	<b>377.153</b>	<b>408.520</b>	<b>413.940</b>	<b>383.364</b>	<b>418.162</b>	<b>441.389</b>	<b>67.756</b>	<b>18,1%</b>

\* Við fjárlagatölu ársins var bætt 10.000 m.kr. Vegna flutnings á tekjustofni til sveitarfélaga

Verg landsframleiðsla 1.026.718 1.168.577 1.308.518 1.477.938 1.500.765 1.554.598 1.628.819 460.881 39,5%

## Skatttekjur ríkissjóðs 2005 til 2009 og áætlanir 2010 og 2011

Hundraðshluti af VLF

% af VLF	Reikningur	Reikningur	Reikningur	Reikningur	Reikningur	Áætluð	Fjárlög*	Breyting frá	
	2005	2006	2007	2008	2009	útkoma	2011	m.kr	%
Tekjuskattur einstaklinga	8,59%	8,89%	8,75%	9,00%	7,33%	7,67%	7,61%	-1,13%	-12,9%
Tekjuskattur lögaðila	2,28%	2,77%	2,80%	2,23%	2,07%	1,38%	1,62%	-1,00%	-38,1%
Eignarskattar	1,30%	0,75%	0,91%	0,50%	0,35%	0,54%	0,65%	-0,33%	-33,7%
Virðisaukaskattur	11,12%	11,31%	10,52%	9,08%	8,08%	8,16%	8,10%	-2,88%	-26,2%
Vörugjöld af bensíni	0,85%	0,77%	0,70%	0,59%	0,73%	0,75%	0,76%	-0,01%	-1,9%
Oliugjald	0,17%	0,48%	0,48%	0,40%	0,41%	0,41%	0,42%	0,05%	12,6%
Áfengisgjald	0,69%	0,65%	0,62%	0,55%	0,65%	0,66%	0,67%	0,02%	2,6%
Tóbaksgjald	0,37%	0,33%	0,30%	0,26%	0,29%	0,30%	0,31%	-0,03%	-7,9%
Önnur vörugjöld	1,66%	1,52%	1,42%	0,93%	0,58%	0,95%	0,98%	-0,55%	-35,7%
Aðrir óbeinir skattar	1,22%	0,86%	0,86%	0,77%	0,75%	0,77%	0,81%	-0,17%	-17,6%
Tollar og aðflutningsgjöld	0,34%	0,40%	0,42%	0,40%	0,35%	0,38%	0,33%	-0,05%	-14,1%
Aðrir skattar	0,87%	0,27%	0,43%	0,48%	0,89%	0,80%	0,75%	0,22%	42,7%
Tryggingagjöld	3,19%	3,29%	3,03%	2,82%	3,06%	4,13%	4,09%	0,92%	29,0%
<b>Skatttekjur alls</b>	<b>32,7%</b>	<b>32,3%</b>	<b>31,2%</b>	<b>28,0%</b>	<b>25,5%</b>	<b>26,9%</b>	<b>27,1%</b>	<b>-4,95%</b>	<b>-15,4%</b>

<b>Verðvísitala VLF, % milli ára</b>		8,8%	5,7%	11,9%	8,9%	6,8%	2,8%		
<b>Verðvísitala 2009 = 100</b>	66,81	72,69	76,84	85,98	93,63	100	102,80	<b>30,69</b>	<b>42,6%</b>

## Skatttekjur ríkissjóðs 2005 til 2009 og áætlanir 2010 og 2011

Fast verðlag 2010 miðað við verðvísitölu landsframleiðslu

	Reikningur 2005	Reikningur 2006	Reikningur 2007	Reikningur 2008	Reikningur 2009	Áætluð	Fjárlög*	Breyting frá meðalt. 2005-7 til 2011	
						útkoma 2010		2011	m.kr
Tekjuskattur einstaklinga	132.049	142.977	148.972	154.738	117.424	119.200	120.623	<b>-20.710</b>	<b>-14,7%</b>
Tekjuskattur lögaðila	35.042	44.608	47.612	38.269	33.228	21.500	25.681	<b>-16.740</b>	<b>-39,5%</b>
Eignarskattar	19.966	12.042	15.560	8.648	5.683	8.402	10.368	<b>-5.488</b>	<b>-34,6%</b>
Virðisaukaskattur	170.897	181.752	179.223	156.100	129.493	126.900	128.405	<b>-48.886</b>	<b>-27,6%</b>
Vörugjöld af bensíni	13.018	12.374	11.932	10.162	11.738	11.590	12.014	<b>-428</b>	<b>-3,4%</b>
Oliugjald	2.549	7.649	8.100	6.886	6.619	6.320	6.644	<b>545</b>	<b>8,9%</b>
Áfengisgjald	10.643	10.381	10.486	9.388	10.364	10.200	10.593	<b>90</b>	<b>0,9%</b>
Tóbaksgjald	5.647	5.278	5.080	4.517	4.689	4.640	4.835	<b>-500</b>	<b>-9,4%</b>
Önnur vörugjöld	25.526	24.371	24.126	15.991	9.240	14.790	15.590	<b>-9.084</b>	<b>-36,8%</b>
Aðrir óbeinir skattar	18.739	13.842	14.568	13.217	12.019	12.035	12.770	<b>-2.946</b>	<b>-18,7%</b>
Tollar og aðflutningsgjöld	5.297	6.357	7.096	6.820	5.670	5.930	5.245	<b>-1.005</b>	<b>-16,1%</b>
Aðrir skattar	13.301	4.353	7.384	8.262	14.231	12.381	11.833	<b>3.487</b>	<b>41,8%</b>
Tryggingagjöld	49.057	52.844	51.530	48.434	49.034	64.274	64.767	<b>13.623</b>	<b>26,6%</b>
<b>Skatttekjur alls</b>	<b>501.731</b>	<b>518.826</b>	<b>531.670</b>	<b>481.434</b>	<b>409.433</b>	<b>418.162</b>	<b>429.367</b>	<b>-88.042</b>	<b>-17,0%</b>

<b>Árshækkun VNV síðustu 12 mán.</b>		6,8%	5,0%	12,4%	12,0%	5,4%	2,3%		
<b>VNV 2009 = 100</b>	67,21	71,78	75,37	84,71	94,88	100	102,3	<b>30,85</b>	<b>43,2%</b>

## Skatttekjur ríkissjóðs 2005 til 2009 og áætlanir 2010 og 2011

Fast verðlag 2010 miðað við vísitölu neysluverðs

	Reikningur 2005	Reikningur 2006	Reikningur 2007	Reikningur 2008	Reikningur 2009	Áætluð	Fjárlög*	Breyting frá meðalt. 2005-7 til 2011	
						útkoma 2010		2011	m.kr
Tekjuskattur einstaklinga	131.277	144.803	151.880	157.057	115.885	119.200	121.212	<b>-21.441</b>	<b>-15,0%</b>
Tekjuskattur lögaðila	34.837	45.177	48.542	38.843	32.792	21.500	25.806	<b>-17.046</b>	<b>-39,8%</b>
Eignarskattar	19.849	12.196	15.864	8.778	5.608	8.402	10.418	<b>-5.551</b>	<b>-34,8%</b>
Virðisaukaskattur	169.897	184.073	182.722	158.439	127.795	126.900	129.032	<b>-49.865</b>	<b>-27,9%</b>
Vörugjöld af bensíni	12.942	12.532	12.165	10.314	11.585	11.590	12.072	<b>-474</b>	<b>-3,8%</b>
Oliugjald	2.534	7.746	8.258	6.990	6.533	6.320	6.676	<b>497</b>	<b>8,0%</b>
Áfengisgjald	10.581	10.513	10.691	9.529	10.228	10.200	10.645	<b>50</b>	<b>0,5%</b>
Tóbaksgjald	5.614	5.346	5.179	4.585	4.627	4.640	4.858	<b>-521</b>	<b>-9,7%</b>
Önnur vörugjöld	25.377	24.682	24.597	16.230	9.119	14.790	15.667	<b>-9.219</b>	<b>-37,0%</b>
Aðrir óbeinir skattar	18.629	14.018	14.853	13.415	11.862	12.035	12.833	<b>-3.001</b>	<b>-19,0%</b>
Tollar og aðflutningsgjöld	5.266	6.438	7.234	6.922	5.596	5.930	5.271	<b>-1.042</b>	<b>-16,5%</b>
Aðrir skattar	13.223	4.408	7.529	8.386	14.045	12.381	11.891	<b>3.504</b>	<b>41,8%</b>
Tryggingagjöld	48.770	53.518	52.536	49.160	48.391	64.274	65.083	<b>13.475</b>	<b>26,1%</b>
<b>Skatttekjur alls</b>	<b>498.796</b>	<b>525.451</b>	<b>542.049</b>	<b>488.648</b>	<b>404.066</b>	<b>418.162</b>	<b>431.465</b>	<b>-90.633</b>	<b>-17,4%</b>